



แผนการประเมินความเสี่ยงการทุจริต
ประจำปีงบประมาณ พ.ศ.๒๕๖๖

เทศบาลตำบลพระแท่นลำพระยา
อำเภอท่ามะกา จังหวัดกาญจนบุรี

คำนำ

องค์กรปกครองส่วนท้องถิ่น ซึ่งถือว่าเป็นองค์กรที่มีความใกล้ชิดกับภาคประชาชนที่สุดย่อม ต้องเผชิญกับความเสี่ยง และต้องให้ความสำคัญกับการบริหารความเสี่ยงเช่นเดียวกัน การบริหารความเสี่ยง เป็นหน้าที่ของทุกส่วนราชการในองค์กร ตั้งแต่ผู้บริหารจนถึงเจ้าหน้าที่ที่เป็นผู้ปฏิบัติงานทุกระดับ การบริหารความเสี่ยงที่มีประสิทธิภาพ องค์กรจะสามารถบรรลุเป้าหมายที่ตั้งไว้ ต้องเริ่มตั้งแต่การกำหนด ยุทธศาสตร์ด้วยการมองภาพรวมทั้งองค์กร โดยคำนึงถึงเหตุการณ์หรือปัจจัยเสี่ยงที่สามารถส่งผลกระทบต่อ วัตถุประสงค์ขององค์กร แล้วกำหนดแผนการจัดการความเสี่ยงและนำไปสู่การปฏิบัติ เพื่อให้ความเสี่ยงของ องค์กรอยู่ในระดับที่สามารถยอมรับและจัดการได้ เทศบาลตำบลพระแท่นลำพระยา จึงได้จัดทำแผนบริหารความเสี่ยงประจำปีงบประมาณ พ.ศ. ๒๕๖๖ เพื่อให้ผู้บริหารและผู้ปฏิบัติงานทุกฝ่ายมีความเข้าใจถึงกระบวนการบริหารความเสี่ยง สามารถ ดำเนินการบริหารความเสี่ยงตามกระบวนการบริหารความเสี่ยงที่ได้กำหนดไว้ในแผน ซึ่งเป็นการลดมูลเหตุและ โอกาสที่จะเกิดความสูญเสีย แผนบริหารความเสี่ยงฉบับนี้จะบรรลุวัตถุประสงค์ก็ต่อเมื่อทุกส่วนราชการของ เทศบาลตำบลพระแท่นลำพระยา ได้มีการนำแผนไปสู่การปฏิบัติอย่างเป็นรูปธรรม และหวังอย่างยิ่งว่าแผน บริหารความเสี่ยงฉบับนี้จะ เป็นประโยชน์แก่การปฏิบัติงานของบุคลากรที่เกี่ยวข้องทุกระดับ รวมทั้งเป็น ประโยชน์ต่อการพัฒนางานของ เทศบาลตำบลพระแท่นลำพระยาต่อไป

งานวิเคราะห์นโยบายและแผน
เทศบาลตำบลพระแท่นลำพระยา

สารบัญ

เรื่อง	หน้า
-บทที่ ๑ บทนำ	๑-๔
-บทที่ ๒ ข้อมูลพื้นฐานของเทศบาลตำบลพระแท่นลำพระยา	๕-๗
-บทที่ ๓ การวิเคราะห์ความเสี่ยง	๘-๑๑
-บทที่ ๔ แนวทางบริหารความเสี่ยง	๑๒
-บทที่ ๕ กระบวนการบริหารความเสี่ยง	๑๓-๑๕
-การประเมินความเสี่ยงการทุจริต ของเทศบาลตำบลพระแท่นลำพระยา ประจำปีงบประมาณ พ.ศ.๒๕๖๖	๑๖-๒๑

บทที่ ๑

บทนำ

๑.๑ หลักการและเหตุผล

การบริหารความเสี่ยงนับเป็นเครื่องมือสำคัญและมีประโยชน์ในการบริหารจัดการองค์กรให้ บรรลุเป้าหมายและวัตถุประสงค์ตามที่กำหนดไว้อย่างมีประสิทธิภาพและประสิทธิผลด้วย การบริหาร ป้จจัยและ ควบคุมกิจการทั้งกระบวนการ การดำเนินงานต่างๆ โดยลดมูลเหตุของแต่ละโอกาสที่ก่อให้เกิดความเสียหาย ทั้งนี้ เพื่อให้ระดับ และขนาดของความเสียหายที่จะเกิดขึ้นกับองค์กรในอนาคตอยู่ในระดับที่องค์กร ยอมรับได้หรือ ควบคุมได้ อย่างเป็นระบบทั่วทั้งองค์กร การบริหารความเสี่ยงจึงเป็นส่วนหนึ่งของการจัดการ องค์กร เป็นเรื่อง ส่วนรวมที่ทุกคนในองค์กร ตั้งแต่ผู้บริหารระดับสูง จนถึงพนักงานทุกคนควรมีส่วนร่วมในการ คิดวิเคราะห์เชิงลึก เชิงบูรณาการ และเชื่อมโยงสัมพันธ์กับการกำหนดยุทธศาสตร์ นโยบาย แผนงาน แผนปฏิบัติการ กิจกรรมของ องค์กร ซึ่งการบริหารความเสี่ยงที่ดีจะเป็นการวัดความสามารถและการดำเนินงาน ของบุคลากร ภายในองค์กร การนำกระบวนการบริหารความเสี่ยงมาใช้ในองค์กร จะช่วยให้เป็นหลักประกันใน ระดับหนึ่งว่าการดำเนินการ ต่างๆ ขององค์กร จะมีการดำเนินการให้บรรลุเป้าหมายที่วางไว้ เนื่องจากการ บริหารความเสี่ยงเป็นการทำนาย อนาคตอย่างมีเหตุผล มีหลักการและหาทางลดหรือป้องกันความเสียหายใน การทำงานแต่ละขั้นตอนไว้ล่วงหน้า หรือในกรณีพบกับเหตุการณ์ไม่คาดคิด หรือหากเกิดความเสียหายนั้น ดังนั้นการนำกระบวนการบริหารความเสี่ยง มาช่วยเสริมร่วมกับการทำงาน จะช่วยให้ภาระงานที่ปฏิบัติอยู่ เป็นไปตามเป้าหมายที่กำหนดไว้และป้องกันความ เสี่ยงที่จะเกิดขึ้นจนเป็นอุปสรรคต่อการดำเนินงาน สอดคล้องกับพระราชกฤษฎีกาว่าด้วยหลักเกณฑ์และวิธีบริหาร กิจการบ้านเมืองที่ดี พ.ศ. ๒๕๔๖ มาตรา ๖ และพระราชบัญญัติวินัยการเงินการคลังของรัฐ พ.ศ. ๒๕๖๑ มาตรา ๗๙ บัญญัติให้หน่วยงานของรัฐจัดให้มีการ ตรวจสอบภายใน การควบคุมภายใน และการบริหารจัดการความเสี่ยง เทศบาลตำบลพระแท่นลำพระยา จึงได้จัดทำแบบแผนบริหารความเสี่ยงประจำปีงบประมาณ พ.ศ. ๒๕๖๖ ตาม กรอบดำเนินงานของกรมบัญชีกลาง กระทรวงการคลัง และใช้กรอบการบริหารความเสี่ยง ตามแนวทางของ COSO-ERM (COSO : The Committee of Sponsoring Organization of the Treadway Commission) – (Enterprise Risk Management : ERM) ใช้เป็นเครื่องมือในการบริหารความเสี่ยงและ ผลกระทบที่จะเกิดขึ้นใน อนาคตให้อยู่ในระดับที่สามารถยอมรับได้

๑.๒ วัตถุประสงค์

- ๑) เพื่อใช้เป็นเครื่องมือในการบริหารความเสี่ยงของเทศบาลตำบลพระแท่นลำพระยา
- ๒) เพื่อพัฒนาขีดความสามารถของบุคลากรภายในองค์กร
- ๓) เพื่อลดปัญหาและป้องกันความสูญเสียที่จะเกิดขึ้นภายในองค์กร
- ๔) เพื่อสร้างเสริมคุณธรรม และจริยธรรม ความโปร่งใสในการปฏิบัติงานภายในองค์กร
- ๕) เพื่อให้หน่วยงานและบุคลากรที่เกี่ยวข้องกับการบริหารความเสี่ยงมีความรู้ ความเข้าใจใน

การบริหารความเสี่ยง

๑.๓ เป้าหมาย

๑) ผู้บริหารท้องถิ่นและผู้ปฏิบัติงาน มีความรู้ความเข้าใจเรื่องการบริหารจัดการความเสี่ยง เพื่อนำไปใช้ในการดำเนินงานตามยุทธศาสตร์ และแผนปฏิบัติงานประจำปีให้บรรลุตามวัตถุประสงค์และ เป้าหมายที่กำหนดไว้

๒) ผู้บริหารท้องถิ่นและผู้ปฏิบัติงาน สามารถระบุความเสี่ยง วิเคราะห์ความเสี่ยง ประเมิน ความเสี่ยง และจัดการความเสี่ยงให้อยู่ในระดับที่ยอมรับได้

๓) สามารถนำแผนบริหารความเสี่ยงไปใช้ในการบริหารงานที่รับผิดชอบ

๔) เพื่อพัฒนาความสามารถของบุคลากร และกระบวนการดำเนินงานภายในองค์กรอย่าง

ต่อเนื่อง

๕) ความรับผิดชอบต่อความเสี่ยงและการบริหารความเสี่ยงถูกกำหนดขึ้นอย่างเหมาะสมทั่ว

ทั้งองค์กร

๖) การบริหารความเสี่ยงได้รับการปลูกฝังให้เป็นวัฒนธรรมขององค์กร

๑.๔ ประโยชน์ที่ได้รับจากการบริหารความเสี่ยง

๑) ช่วยสร้างโอกาสและเป็นส่วนหนึ่งของการบริหารงาน

๒) ตระหนักถึงภัยคุกคามที่ยังมาไม่ถึง และลดการสูญเสียที่อาจเกิดขึ้นได้

๓) ช่วยปกป้องการปฏิบัติงาน ปรับปรุงระบบงาน และการวางแผน

๔) สร้างฐานข้อมูลความรู้ที่มีประโยชน์ต่อการบริหาร และการปฏิบัติงานในองค์กร

๕) เพิ่มประสิทธิภาพการดำเนินงานขององค์กร

๑.๕ นิยามความเสี่ยง (Risk)

ความเสี่ยง (Risk) หมายถึง โอกาส/เหตุการณ์ที่มีความไม่แน่นอน หรือสิ่งที่ทำให้แผนงาน หรือ การดำเนินการ อยู่ ณ ปัจจุบันไม่บรรลุวัตถุประสงค์/เป้าหมายที่กำหนดไว้ โดยก่อให้เกิดผลกระทบหรือ ความเสียหายต่อองค์กร ทั้งในแง่ของผลกระทบที่เป็นตัวเงิน หรือผลกระทบที่มีต่อภาพลักษณ์และชื่อเสียงของ องค์กร

ลักษณะความเสี่ยง แบ่งออกได้ ๓ ส่วนดังนี้

๑) ปัจจัยเสี่ยง คือสาเหตุที่จะทำให้เกิดความเสี่ยง ที่เป็นปัจจัยทั้งภายนอกและภายในองค์กร

๒) เหตุการณ์เสี่ยง คือ เหตุการณ์ที่ส่งผลกระทบต่อการทำงาน

๓) ผลกระทบของความเสี่ยง คือ ความรุนแรงที่จะเกิดขึ้นภายในองค์กรจากเหตุการณ์เสี่ยง การบริหารความเสี่ยง (Risk Management)

การบริหารจัดการความเสี่ยง หมายถึง กระบวนการบริหารจัดการเหตุการณ์ที่อาจเกิดขึ้น และส่งผลกระทบต่อหน่วยงานของรัฐ เพื่อให้หน่วยงานของสามารถดำเนินงานให้บรรลุวัตถุประสงค์ของ หน่วยงาน รวมถึงเพื่อเพิ่มศักยภาพและขีดความสามารถให้หน่วยงานของรัฐ

ระบบบริหารความเสี่ยง

ระบบบริหารความเสี่ยง หมายถึง ระบบการบริหารปัจจัย และควบคุมกิจกรรม รวมทั้งกระบวนการดำเนินงานต่างๆ เพื่อลดมูลเหตุของแต่ละโอกาสที่องค์กรจะเกิดความเสียหาย ให้ระดับของความเสี่ยงและผลกระทบที่จะเกิดขึ้นในอนาคตอยู่ในระดับที่องค์กรยอมรับได้ ประเมินได้ ควบคุมได้ และตรวจสอบ ได้อย่างมีระบบ โดยคำนึงถึงการบรรลุเป้าหมาย ทั้งในด้านกลยุทธ์ การปฏิบัติตามกฎระเบียบ การเงิน และ ชื่อเสียงขององค์กรเป็นสำคัญ โดยได้รับการสนับสนุนและการมีส่วนร่วมในการบริหารความเสี่ยงจากหน่วยงาน ทุกระดับทั่วทั้งองค์กร

การระบุความเสี่ยง

การระบุความเสี่ยง (Risk Identification) เป็นการรวบรวมเหตุการณ์ที่อาจเกิดขึ้นกับ หน่วยงาน ทั้งปัจจัยเสี่ยงที่เกิดขึ้น จากปัจจัยภายใน และปัจจัยภายนอกองค์กร และเมื่อเกิดขึ้นแล้วส่งผลให้ องค์กรไม่บรรลุ วัตถุประสงค์หรือเป้าหมาย เช่น นโยบายการบริหารงาน บุคลากรที่ปฏิบัติงาน การเงิน ระบบ สารสนเทศ ระเบียบ ข้อบังคับ เป็นต้น ทั้งนี้เพื่อทำความเข้าใจต่อเหตุการณ์และสถานการณ์นั้นๆ และเพื่อให้ ผู้บริหารสามารถพิจารณา กำหนดแนวทางและนโยบาย ในการจัดการความเสี่ยงที่อาจเกิดขึ้นได้เป็นอย่างดี

การประเมินความเสี่ยง

การประเมินความเสี่ยง เป็นกระบวนการที่ประกอบด้วย การวิเคราะห์ และการประเมินการ จัดระดับความเสี่ยง โดยพิจารณาจากการประเมินโอกาสที่จะเกิดความเสี่ยง และความรุนแรงของผลกระทบ สำหรับการประเมินความเสี่ยง เป็นขั้นตอนที่จะต้องดำเนินการต่อจากการระบุความเสี่ยง โดยการประเมิน ความเสี่ยง ประกอบด้วย ๒ กระบวนการหลัก ได้แก่

๑) การวิเคราะห์ความเสี่ยง จะพิจารณาสาเหตุและแหล่งที่มาของความเสี่ยง ผลกระทบที่ตามมาทั้งในทางบวกและทางลบ รวมทั้งโอกาสที่อาจเกิดขึ้นของผลกระทบที่อาจตามมา โดยจะต้องมีการระบุ ถึงปัจจัยที่มีผลต่อผลกระทบและโอกาสที่จะเกิดขึ้น ทั้งนี้เหตุการณ์หรือสถานการณ์หนึ่งๆ อาจเกิดผลที่ ตามมา และกระทบต่อวัตถุประสงค์ / เป้าหมายในหลายด้าน นอกจากนั้นในการวิเคราะห์ควรพิจารณาถึง มาตรการจัดการความเสี่ยงที่ดำเนินการอยู่ ณ ปัจจุบัน รวมถึงประสิทธิผลของมาตรการดังกล่าวด้วย

๒) การประเมินความเสี่ยง การประเมินความเสี่ยงจะเปรียบเทียบระหว่างระดับของความ เสี่ยง ที่ได้จากการวิเคราะห์ความเสี่ยง เทียบกับระดับความเสี่ยงที่ยอมรับได้ (Risk Appetite) ในกรณีที่ระดับ ความ เสี่ยงไม่อยู่ในระดับที่ยอมรับได้ของเกณฑ์การยอมรับความเสี่ยง ความเสี่ยงดังกล่าวจะได้รับการจัดการ ทั้งนี้ การติดตามประเมินผล การติดตามประเมินผล หมายถึง การรายงานและติดตามผลการดำเนินงานตามแผนบริหาร ความเสี่ยง ที่ได้ดำเนินการทั้งหมดตามลำดับ ให้ฝ่ายบริหารรับทราบและให้ความเห็นชอบดำเนินการตามแผน บริหารความเสี่ยง และกำหนดให้มีการประเมินผลความเสี่ยงซ้ำอีกอย่างน้อยปีละครั้ง เพื่อดูว่าความเสี่ยงใดอยู่ ใน ระดับที่ยอมรับได้ หรือมีความเสี่ยงที่เกิดขึ้นใหม่

บทที่ ๒

ข้อมูลพื้นฐานของเทศบาลตำบลพระแท่นลำพระยา

๒.๑ วิสัยทัศน์องค์การบริหารส่วนจังหวัดพะเยา

“คุณธรรมนำบริหาร ร่วมพลังร่วมสร้างสุข ถึงเวลาเปลี่ยน เพื่อสิ่งที่ดีกว่า”

๒.๒ นโยบายของนายกเทศมนตรีตำบลพระแท่นลำพระยา

๒.๒.๑ นโยบายด้านการบริหารจัดการ

๒.๒.๒ นโยบายด้านการศึกษา ศาสนา วัฒนธรรม ภูมิปัญญาท้องถิ่น กีฬาและศูนย์เรียนรู้

๒.๒.๓ นโยบายด้านการพัฒนาคุณภาพชีวิต สังคมและชุมชน

๒.๒.๔ นโยบายด้านสาธารณสุขและสิ่งแวดล้อม

๒.๒.๕ นโยบายด้านโครงสร้างพื้นฐาน

๒.๒.๖ นโยบายด้านเศรษฐกิจและสังคม

ซึ่งนโยบายทั้ง ๖ ด้าน ที่กล่าวมาข้างต้น มีรายละเอียดในแต่ละด้าน ดังต่อไปนี้

๒.๒.๑ นโยบายด้านการบริหารจัดการ

๑. การบริหารงานในขอบเขตอำนาจหน้าที่ของนายกเทศมนตรีตามความใน มาตรา ๔๘ เตรส และมาตรา ๔๘ สัตตรส แห่งพระราชบัญญัติเทศบาล พ.ศ.๒๕๔๖ แก้ไขเพิ่มเติมถึง (ฉบับที่ ๑๔) พ.ศ.๒๕๖๒

๒. การบริหารงานในขอบเขตหน้าที่ของเทศบาลตามความใน มาตรา ๔๘ และมาตรา ๔๙ แห่งพระราชบัญญัติเทศบาล พ.ศ.๒๕๔๖ แก้ไขเพิ่มเติมถึง (ฉบับที่ ๑๔) พ.ศ.๒๕๖๒

๓ การบริหารงานโดยยึดหลักการบริหารจัดการบ้านเมืองที่ดี คือ หลักธรรมาภิบาล ๖ ด้าน ดังนี้

๑. หลักนิติธรรม

๒. หลักคุณธรรม

๓. หลักความโปร่งใสตรวจสอบได้

๔. หลักการมีส่วนร่วม

๕. หลักความรับผิดชอบ

๖. หลักความคุ้มค่า

๔ ส่งเสริมการประชาสัมพันธ์เพื่อการเผยแพร่การบริหารงานของเทศบาลตำบลพระแท่นลำพระยาอย่างทั่วถึงและมีประสิทธิภาพ

๕ ส่งเสริมการบริหารงานโดยการมีส่วนร่วมจากทุกภาคส่วน ผู้นำในเขตพื้นที่เทศบาลตำบลพระแท่นลำพระยา โดยการจัดประชุมประชาคมเพื่อรับฟังข้อมูลและปัญหาของชุมชน เพื่อนำไปสู่การแก้ไขและพัฒนาอย่างยั่งยืน

๖ การจัดทำข้อมูลสารสนเทศเพื่อการบริหารจัดการ ข้อมูลด้านงานบริหารบุคคล ข้อมูลด้านบัญชีวัตถุประสงค์ เป้าหมาย ข้อมูลด้านการเงินการคลัง ข้อมูลประชากร และข้อมูลกลุ่มอาชีพต่างๆ

๒.๒.๒ นโยบายด้านการศึกษา ศาสนา วัฒนธรรม ภูมิปัญญาท้องถิ่น กีฬาและศูนย์เรียนรู้

๑. การส่งเสริมและพัฒนาการเรียนการสอนของศูนย์พัฒนาเด็กเล็กเทศบาลตำบลพระแท่น ลำพระยาอย่างมีคุณภาพ
๒. การส่งเสริมการเรียนรู้ระบบไอทีเพื่อให้เกิดการเท่าทันกับสังคมในปัจจุบันการ
๓. ส่งเสริมการเรียนรู้และอนุรักษ์ทางด้านวัฒนธรรมและประเพณีท้องถิ่น เพื่อเผยแพร่และสืบสานให้คงอยู่ต่อไปอย่างยั่งยืน
๔. การส่งเสริมงานประเพณีของท้องถิ่น
๕. การส่งเสริมและสนับสนุนการจัดการแข่งขันกีฬาพื้นบ้าน กีฬาสากล สถานที่ ออกกำลังกาย และสถานที่พักผ่อนหย่อนใจ
๖. การส่งเสริมการท่องเที่ยวเชิงวัฒนธรรม ประวัติศาสตร์ การท่องเที่ยววิถี การท่องเที่ยวเชิงเกษตรอินทรีย์

๒.๒.๓ นโยบายด้านการพัฒนาคุณภาพชีวิต สังคมและชุมชน

๑. การส่งเสริมและสนับสนุนการประสานงานโครงการระหว่างกลุ่มและองค์กรต่างๆ เช่น กลุ่มพัฒนาบทบาทสตรี กลุ่มอาสาสมัครสาธารณสุขประจำหมู่บ้าน (อสม.) กลุ่มอาสาสมัครป้องกันภัยฝ่ายพลเรือน (อปพร.) กลุ่มทูปิ่นมเบอร์วัน เพื่อพัฒนาศักยภาพ ความรู้ ความสามารถ ความสามัคคี จิตอาสา อยู่ร่วมกันในสังคมอย่างมีความสุข
๒. การส่งเสริมและสนับสนุนการประสานงานโครงการโรงเรียนผู้สูงอายุ ผู้พิการ ผู้ด้อยโอกาส ผู้ติดเชื้อโรคเอดส์ เด็กและเยาวชน ให้ได้รับทุนการศึกษา เบี้ยยังชีพและสวัสดิการต่างๆ ตามหลักเกณฑ์และนโยบายของรัฐ การส่งเสริมการศึกษาเรียนรู้ในด้านต่างๆ
๓. การส่งเสริมและสนับสนุนการจัดฝึกอบรมให้ความรู้ความเข้าใจในเรื่องการป้องกันและบรรเทาสาธารณภัย การฝึกทบทวนการให้การช่วยเหลือผู้ประสบอุบัติเหตุและภัยพิบัติต่างๆ
๔. การส่งเสริมและสนับสนุนการป้องกันและแก้ไขปัญหายาเสพติด เช่น กองทุนแม่ของแผ่นดิน
๕. การส่งเสริมและสนับสนุนการจัดตั้งกลุ่ม ชมรม สมาคม วัตถุประสงค์เพื่อการพึ่งพาตนเองและเพื่อพัฒนาความเป็นอยู่ การสร้างความเข้มแข็งของชุมชน

๒.๒.๔ นโยบายด้านสาธารณสุขและสิ่งแวดล้อม

๑. การดูแลรักษาความสะอาดในเขตพื้นที่ การจัดเก็บขยะมูลฝอย การฆ่าเชื้อทำความสะอาดอุปกรณ์ การเก็บและคัดแยกขยะต่างๆ การแปรรูปขยะอินทรีย์
๒. การพัฒนาปรับปรุงภูมิทัศน์ในเขตพื้นที่ให้สะอาดสวยงามน่ามอง การส่งเสริมและการรณรงค์การปลูกป่าเพื่อเพิ่มความชุ่มชื้นให้กับชุมชน

๓. การส่งเสริมและสนับสนุนให้ประชาชนมีส่วนร่วมในการอนุรักษ์ทรัพยากรธรรมชาติและสิ่งแวดล้อมอย่างยั่งยืน เช่น การรณรงค์การไม่เผาตอซังข้าว

๔. การส่งเสริมและสนับสนุนกิจกรรมของกลุ่มอาสาสมัครสาธารณสุขประจำหมู่บ้าน (อสม.) โรงพยาบาลส่งเสริมสุขภาพตำบล ในการป้องกันและควบคุมสถานการณ์ของโรคติดต่อต่างๆ สามารถดำเนินการได้อย่างรวดเร็วและทันที่

๕. การพัฒนาเสียงตามสาย หอกระจายข่าว เพื่อประชาสัมพันธ์ให้ประชาชนรับรู้ข้อมูลข่าวสารได้ครอบคลุมพื้นที่อย่างมีประสิทธิภาพ

๒.๒.๕ นโยบายด้านโครงสร้างพื้นฐาน

๑. การสร้างเสริม ปรับปรุง และพัฒนาแหล่งน้ำ ระบบน้ำประปา เพื่อการอุปโภค บริโภค ให้เพียงพอต่อความต้องการของประชาชน

๒. การสร้างเสริม ปรับปรุง และพัฒนาลำคลองส่งน้ำ ระบบการระบายน้ำ การบำรุงรักษาคลองส่งน้ำเพื่อการเกษตรให้ครอบคลุมทั่วพื้นที่

๓. การสร้างเสริม ปรับปรุง และซ่อมแซมถนนในเขตพื้นที่ให้คงอยู่ในสภาพที่ดีสามารถขับขี่ได้อย่างปลอดภัย

๔. การสร้างเสริม ปรับปรุง และบำรุงไฟฟ้าสาธารณะ ไฟฟ้าแสงสว่าง ระบบกล้องวงจรปิดในเขตพื้นที่ เพื่อความสะดวกและความปลอดภัยของประชาชน

๒.๒.๖ นโยบายด้านเศรษฐกิจและสังคม

๑. การส่งเสริมและสนับสนุนการดำเนินโครงการของกลุ่มอาชีพต่างๆ กลุ่มวิสาหกิจชุมชน เพื่อสร้างอาชีพหลักและอาชีพเสริม ก่อให้เกิดรายได้ในชุมชนเพิ่มขึ้น

๒. การส่งเสริมและสนับสนุนพัฒนาอาชีพให้กับประชาชน ทั้งทางด้านการเกษตรทฤษฎีใหม่ อุตสาหกรรมครัวเรือน การพัฒนาคุณภาพสินค้าให้ได้มาตรฐานและสร้างมูลค่าเพิ่มขึ้น

๓. การส่งเสริมและสนับสนุนการจัดตั้งสหกรณ์ทางการเกษตรเพื่อให้เกิดอำนาจการต่อรองราคา การซื้อขายสินค้าในตลาดมากขึ้น

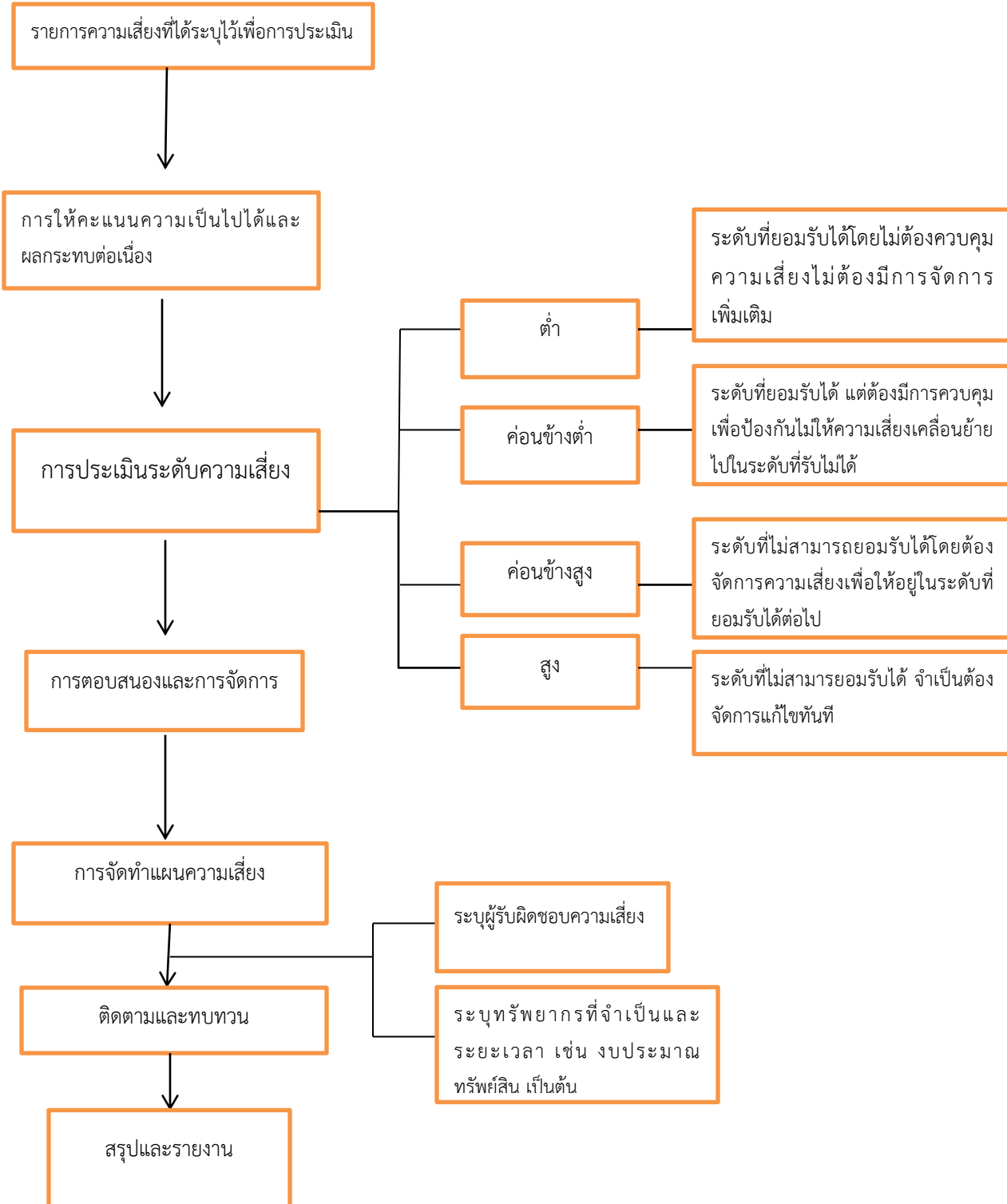
๔. การส่งเสริมและสนับสนุนกองทุนสวัสดิการชุมชน ผู้สูงอายุ ผู้พิการ เด็กและสตรีผู้ด้อยโอกาส เพื่อส่งเสริมการออมและการพัฒนาคุณภาพชีวิตโดยชุมชน

บทที่ ๓

การวิเคราะห์ความเสี่ยง

เทศบาลตำบลพระแท่นลำพระยา ได้จัดทำแผนบริหารความเสี่ยง และควบคุมภายใน ประจำปี พ.ศ.๒๕๖๕ โดยการวิเคราะห์โดยแยกการวิเคราะห์ออกเป็นกิจกรรมต่างๆ ดังต่อไปนี้
แผนภูมิแนวทางและขั้นตอนการบริหารความเสี่ยง

แผนภูมิแนวทางและขั้นตอนการบริหารความเสี่ยง



เกณฑ์การประเมินระดับความรุนแรงของความเสี่ยง

เกณฑ์การประเมินระดับความรุนแรงของความเสี่ยง (เชิงปริมาณ)

ระดับโอกาสในการเกิดเหตุการณ์ต่างๆ (Likelihood) เชิงปริมาณ		
ระดับ	โอกาสที่จะเกิดขึ้น	คำอธิบาย
๕	สูงมาก	ตั้งแต่ ๘ ครั้งขึ้นไป/ปี
๔	สูง	๗ - ๘ ครั้ง/ปี
๓	ปานกลาง	๕ - ๖ ครั้ง/ปี
๒	น้อย	๓ - ๔ ครั้ง/ปี
๑	น้อยมาก	๑ - ๒ ครั้ง/ปี

ระดับความรุนแรงของผลกระทบของความเสี่ยง (Impact) เชิงปริมาณ		
ระดับ	โอกาสที่จะเกิดขึ้น	คำอธิบาย
๕	สูงมาก	มากกว่า ๒,๐๐๐,๐๐๐ ล้านบาท ขึ้นไป
๔	สูง	มากกว่า ๒๐๐,๐๐๐ - ๒,๐๐๐,๐๐๐ บาท
๓	ปานกลาง	มากกว่า ๕๐,๐๐๐ - ๒๐๐,๐๐๐ บาท
๒	น้อย	มากกว่า ๑๐,๐๐๐ - ๕๐,๐๐๐ บาท
๑	น้อยมาก	ไม่เกิน ๑๐,๐๐๐ บาท

เกณฑ์การประเมินระดับความรุนแรงของความเสี่ยง (เชิงคุณภาพ)

ระดับโอกาสในการเกิดเหตุการณ์ต่างๆ (Likelihood) เชิงคุณภาพ		
ระดับ	โอกาสที่จะเกิดขึ้น	คำอธิบาย
๕	สูงมาก	มีโอกาสในการเกิดเกือบทุกครั้ง
๔	สูง	มีโอกาสในการเกิดค่อนข้างสูงหรือบ่อยๆ
๓	ปานกลาง	มีโอกาสเกิดบางครั้ง
๒	น้อย	อาจมีโอกาสดังกล่าวแต่ไม่บ่อยครั้ง
๑	น้อยมาก	มีโอกาสดังกล่าวในกรณียกเว้น

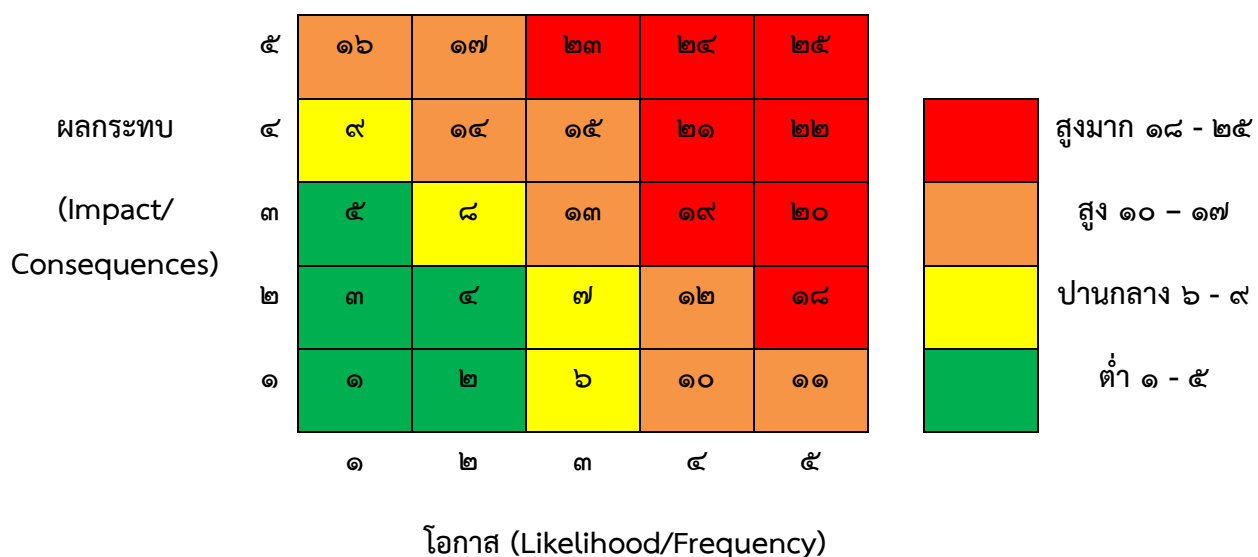
ระดับความรุนแรงของผลกระทบของความเสี่ยง (Impact) เชิงคุณภาพ		
ระดับ	โอกาสที่จะเกิดขึ้น	คำอธิบาย
๕	รุนแรงที่สุด	มีความเสียหายอย่างรุนแรง หรือมีการสูญเสียทรัพย์สินอย่างมหันต์ มีการบาดเจ็บถึงชีวิต
๔	ค่อนข้างรุนแรง	มีความเสียหายค่อนข้างรุนแรง หรือมีการสูญเสียทรัพย์สินอย่างมาก มีการบาดเจ็บสาหัสถึงขั้นพักงาน
๓	ปานกลาง	มีความเสียหายอย่างมากพอสมควร หรือมีการสูญเสียทรัพย์สินอย่างมาก มีการบาดเจ็บสาหัสถึงขั้นหยุดงาน
๒	น้อย	มีความเสียหายพอสมควร หรือมีการสูญเสียทรัพย์สินพอสมควร มีการบาดเจ็บรุนแรง
๑	น้อยมาก	มีความเสียหายเล็กน้อย หรือมีการสูญเสียทรัพย์สินเล็กน้อย ไม่มีการบาดเจ็บรุนแรง

แผนภูมิความเสี่ยง (Risk Map)

เพื่อระบุถึงตำแหน่งของความเสี่ยงแต่ละรายการ เพื่อให้ทราบว่าความเสี่ยงใดมีความสำคัญ และมี ความรุนแรงตัวสูงสุดที่จะต้องได้รับการแก้ไขก่อนตามลำดับความสำคัญ โดยแบ่งความเสี่ยง เป็น ๔ กลุ่ม คือ

สูงมาก	คะแนน ๑๘-๒๕ สีแดง
สูง	คะแนน ๑๐-๑๗ สีส้ม
ปานกลาง	คะแนน ๖-๙ สีเหลือง
ต่ำ	คะแนน ๑-๕ สีเขียว

ภาพแผนภูมิความเสี่ยง (Risk Map)



คณะกรรมการบริหารความเสี่ยง จะต้องดำเนินการบริหารความเสี่ยงฯ ตามแผนการดำเนินงานการบริหารความเสี่ยงและควบคุมภายใน และปฏิทินการดำเนินงาน ดังนี้

บทที่ ๔

แนวทางบริหารความเสี่ยง

๔.๑ แนวทางการดำเนินงาน

แนวทางการบริหารความเสี่ยง เทศบาลตำบลพระแท่นลำพระยา ได้กำหนดแนวทางการบริหารความเสี่ยงเพื่อให้หน่วยงานในสังกัดใช้เป็นกรอบในการดำเนินงาน ดังนี้

๑. สำนัก/กองต่างๆ มีการดำเนินการตามมาตรการควบคุมภายในครบทุกส่วนราชการ
๒. ระบุปัจจัยเสี่ยงและประเมินโอกาสผลกระทบจากปัจจัยเสี่ยง
๓. วิเคราะห์กระบวนการ กิจกรรม โครงการที่สนับสนุนให้กองบรรลุผลสำเร็จตามเป้าหมายหรือยุทธศาสตร์เทศบาลตำบลพระแท่นลำพระยา
๔. ประเมินความเสี่ยงจากการดำเนินงานตามกระบวนการ กิจกรรม โครงการ ต่อการบรรลุผลสำเร็จตาม เป้าหมาย หรือยุทธศาสตร์ของเทศบาลตำบลพระแท่นลำพระยา ภายใต้หลักธรรมาภิบาล และการบริหารจัดการที่ดี
๕. ดำเนินการจัดลำดับความสำคัญของปัจจัยเสี่ยงจากการดำเนินงาน
๖. กำหนดมาตรการควบคุมปัจจัยเสี่ยงที่อยู่ในระดับสูง และสูงมาก โดยใช้หลักการวิธีเช่น การหลีกเลี่ยง ความเสี่ยง การลดการสูญเสีย การรับความเสี่ยงไว้เอง และการถ่ายโอนความเสี่ยง
๗. ดำเนินการควบคุมความเสี่ยงตามมาตรการที่กำหนด
๘. ติดตามผลควบคุมความเสี่ยง วิเคราะห์ข้อดีข้อเสีย ปัญหา อุปสรรค และทบทวนปรับปรุงการดำเนินการอย่างต่อเนื่อง พร้อมรายงานให้ผู้บริหารทราบ
๙. รายงานความก้าวหน้าและ สรุปผลความสำเร็จการดำเนินการบริหารความเสี่ยงเสนอผู้บริหาร และหน่วยงานที่เกี่ยวข้อง ตามระยะเวลาที่กำหนดตามระเบียบ

๔.๒ กลไกบริหารความเสี่ยง

- ๑.นายกเทศมนตรีตำบลพระแท่นลำพระยา กำหนดนโยบายจัดทำแผนความเสี่ยง โดยแต่งตั้งคณะกรรมการบริหารความเสี่ยง รวมทั้งพิจารณาอนุมัติแผนความเสี่ยงเพื่อนำไปปฏิบัติ
- ๒.คณะกรรมการบริหารความเสี่ยง มีหน้าที่ดำเนินการให้มีระบบการบริหารความเสี่ยงขององค์กรรายงานการดำเนินงานตามแผนบริหารความเสี่ยงต่อผู้บริหารท้องถิ่น และทบทวนแผน เพื่อนำไปปรับปรุงต่อไป
- ๓.ส่วนราชการทุกส่วนภายในเทศบาลตำบลพระแท่นลำพระยา มีหน้าที่ดำเนินการจัดทำแผนบริหารความเสี่ยง โดยให้ส่วนราชการดำเนินการแต่งตั้งคณะทำงาน เพื่อดำเนินการตามกระบวนการบริหารความเสี่ยง
- ๔.บุคลากรในเทศบาลตำบลพระแท่นลำพระยา มีหน้าที่สนับสนุนข้อมูลที่เกี่ยวข้องและให้ความร่วมมือปฏิบัติตามแผนความเสี่ยง พร้อมทั้งเสนอแนะและแก้ไขข้อบกพร่องในการปฏิบัติ

บทที่ ๕

กระบวนการบริหารความเสี่ยง

กระบวนการบริหารความเสี่ยง เป็นกระบวนการที่ใช้ในการระบุ วิเคราะห์ และจัดลำดับ ความเสี่ยงเพื่อให้ขั้นตอนและวิธีการในการบริหารความเสี่ยงเป็นไปอย่างมีระบบและดำเนินไปในทิศทาง เดียวกันทั่วทั้งองค์กร โดยมีขั้นตอนสำคัญของกระบวนการบริหารความเสี่ยง สามารถแบ่งออกได้เป็น ๘ องค์ประกอบ ดังนี้

๑. สภาพแวดล้อมภายในองค์กร (Internal Environment)
๒. การกำหนดวัตถุประสงค์ (Objective Setting)
๓. การระบุความเสี่ยง (Risk Identification)
๔. การประเมินความเสี่ยง (Risk Assessment)
๕. การตอบสนองความเสี่ยง (Risk Response)
๖. กิจกรรมการควบคุม (Control Activities)
๗. ข้อมูลและการติดต่อสื่อสาร (Information and Communication)
๘. การติดตามและประเมินผล (Monitoring)

๕.๑ สภาพแวดล้อมภายในองค์กร (Internal Environment)

สภาพแวดล้อมภายในองค์กรเป็นพื้นฐานที่สำคัญ สำหรับกรอบการบริหารความเสี่ยง ซึ่งมีอิทธิพลต่อการ กำหนดกลยุทธ์และเป้าหมายขององค์กร การกำหนดกิจกรรม การบ่งชี้ ประเมิน และจัดการ ความเสี่ยง สภาพแวดล้อมภายในองค์กร หมายถึง ปัจจัยต่างๆ เช่น จริยธรรม วิธีการทำงานของผู้บริหารและ บุคลากร รูปแบบการจัดการของฝ่ายบริหารและวิธีการมอบหมายอำนาจหน้าที่และความรับผิดชอบ ซึ่ง ผู้บริหารต้องมีการกำหนดร่วมกันกับพนักงานในองค์กร ส่งผลให้มีการสร้างจิตสำนึก การตระหนักและรับรู้ เรื่องความเสี่ยง และการควบคุมแก่พนักงานทุกคนในองค์กร

๕.๒ การกำหนดวัตถุประสงค์(Objectives Setting)

องค์กรควรมีการกำหนดวัตถุประสงค์ในการปฏิบัติงานที่ชัดเจน เพื่อให้มั่นใจว่าวัตถุประสงค์ที่กำหนดนั้นมีความสอดคล้องกับเป้าหมายเชิงกลยุทธ์และความเสี่ยงที่องค์กรยอมรับได้ โดยการบริหารจัดการ ให้อยู่ในกรอบของ Risk Appetite และ Risk Tolerance ซึ่งวัตถุประสงค์ของเทศบาลตำบลพระแท่นลำพญา ได้ครอบคลุมประเภทของวัตถุประสงค์ ดังนี้ - วัตถุประสงค์ด้านกลยุทธ์ คือวัตถุประสงค์ที่เกี่ยวข้องกับนโยบายขององค์กร โดยสอดคล้อง กับวิสัยทัศน์ และพันธกิจขององค์กร สู่วิธีความสำเร็จและเป้าหมายขององค์กร -วัตถุประสงค์ด้านการปฏิบัติงาน เกี่ยวกับประสิทธิภาพและประสิทธิผลของการปฏิบัติงาน -วัตถุประสงค์ด้านการเงินการคลัง และการรายงาน การบริหารค่าใช้จ่ายความน่าเชื่อถือ ทางการเงินและการคลัง -วัตถุประสงค์ด้านกฎหมายระเบียบ และข้อบังคับ ปฏิบัติตามกฎหมายที่เกี่ยวข้องและถูกต้อง

๕.๓ การระบุความเสี่ยง (Risk Identification)

ผู้บริหารและผู้ปฏิบัติงานมีหน้าที่ร่วมกันใน การวิเคราะห์เพื่อระบุความเสี่ยงและปัจจัยเสี่ยงที่อาจเกิดขึ้น ซึ่งอาจส่งผลกระทบต่อการบรรลุวัตถุประสงค์ของ องค์กร สิ่ง que ผู้บริหารควรต้องคำนึงถึงในขั้นตอน นี้ คือ ปัจจัยเสี่ยงทุกด้านที่อาจจะเกิดขึ้น แหล่งที่ก่อให้เกิด ความเสี่ยงทั้งจากภายในและภายนอกองค์กร รวมถึงความสัมพันธ์ระหว่างเหตุการณ์และผลที่อาจเกิดขึ้น วิธีการในการระบุความเสี่ยงอาจใช้วิธีการระดม สมอง วิธีการวิเคราะห์สถานการณ์ภายในองค์กร หรือวิธีการ วิเคราะห์ตามขั้นตอนการปฏิบัติงานในแต่ละชั้น โดยอาจมีการจำลองเหตุการณ์ต่าง ๆ ภายในองค์กร เพื่อ วิเคราะห์หาความเสี่ยงที่อาจเกิดขึ้นจากเหตุการณ์ นั้น เพื่อให้ผู้บริหารใช้เป็นแนวทางในการศึกษาหาความเสี่ยง ในขั้นนี้ควรเก็บรวบรวมข้อมูลความสูญเสียที่ เกิดขึ้นในรูปจำนวนครั้งของการเกิดความเสียหาย และขนาดของ ความรุนแรง รวมถึงข้อมูลของการดำเนินงาน เพื่อนำมาศึกษาหาแนวทางในการลดความสูญเสีย ซึ่งจะเป็ นประโยชน์ในการดำเนินงาน ต่อไป

ประเภทความเสี่ยง แบ่งเป็น ๖ ประเภท ได้แก่

๑) ความเสี่ยงเชิงยุทธศาสตร์(Strategic Risk) หมายถึง ความเสี่ยงที่เกี่ยวข้องกับ กลยุทธ์ เป้าหมาย พันธกิจ ในภาพรวมขององค์กร ที่อาจก่อให้เกิดการเปลี่ยนแปลงหรือการไม่บรรลุผล ตามเป้าหมาย ในแต่ละประเด็นยุทธศาสตร์ขององค์กร

๒) ความเสี่ยงด้านการปฏิบัติงาน (Operational Risk) เป็นความเสี่ยงที่เกี่ยวข้องกับ ประเด็น ปัญหาการปฏิบัติงานประจำวัน หรือการดำเนินงานปกติที่องค์กรต้องเผชิญเพื่อให้บรรลุวัตถุประสงค์ เชิงกลยุทธ์ ความเสี่ยงด้านนี้ เช่น การปฏิบัติงานไม่เป็นไปตามแผนปฏิบัติงานโดยไม่มีผังการ ปฏิบัติงานที่ ชัดเจน หรือไม่มีการมอบหมายอำนาจหน้าที่ความรับผิดชอบ บุคลากรขาดแรงจูงใจในการ ปฏิบัติงาน เป็นต้น

๓) ความเสี่ยงด้านการเงิน (Financial Risk) เป็นความเสี่ยงที่เกี่ยวข้องกับการบริหาร และ ควบคุมทางการเงินและการงบประมาณขององค์กรให้เป็นไปอย่างมีประสิทธิภาพ ผลกระทบการเงินที่ เกิดจาก ปัจจัยภายนอก เช่น ข้อบังคับเกี่ยวกับรายงานทางการเงินของหน่วยงานที่เกี่ยวข้อง ได้แก่ กรมบัญชีกลาง ส านักงานการตรวจเงินแผ่นดิน สำนักงบประมาณ รวมทั้ง การจัดสรรงบประมาณ ไม่เหมาะสม เป็นต้น

๔) ความเสี่ยงด้านการปฏิบัติตามกฎหมาย ระเบียบ ข้อบังคับ (Compliance Risk) เป็น ความเสี่ยงที่เกี่ยวข้องกับประเด็นข้อกำหนด ระเบียบ การปกป้องคุ้มครองผู้รับบริการหรือผู้มีส่วน ได้เสีย การป้องกัน ข้อมูลรวมถึงประเด็นทางด้านกฎระเบียบอื่นๆ การระบุความเสี่ยงควรเริ่มด้วยการแจกแจง กระบวนการปฏิบัติงาน ที่จะทำให้บรรลุวัตถุประสงค์ที่ กำหนดไว้แล้วจึงระบุปัจจัยเสี่ยงที่มีผลกระทบต่อ กระบวนการปฏิบัติงานนั้นๆ ทำให้เกิดความผิดพลาด ความเสียหาย และเสียโอกาสปัจจัยเสี่ยงนั้นควรจะเป็น ต้นเหตุที่แท้จริงเพื่อที่จะสามารถนำไปใช้ประโยชน์ ในการหามาตรการลดความเสี่ยง ในภายหลังได้ ทั้งนี้การ ระบุความเสี่ยง สามารถดำเนินการได้หลายวิธีเช่น จากการวิเคราะห์กระบวนการ ทำงาน การวิเคราะห์ทบทวน ผลการปฏิบัติงานที่ผ่านมา การประชุม

๕) ความเสี่ยงด้านเทคโนโลยีสารสนเทศ (Technology Risks) ความเสี่ยงที่เกิดจาก เทคโนโลยี

๖) ความเสี่ยงด้านความน่าเชื่อถือขององค์กร (Reputational Risks) ความเสี่ยงที่ส่งผล กระทบ ต่อชื่อเสียง ความเชื่อมั่น และความน่าเชื่อถือขององค์กร

๕.๔ การประเมินความเสี่ยง (Risk Assessment)

การประเมินความเสี่ยง (Risk Assessment) คือการประเมินโอกาสและผลกระทบของเหตุการณ์ที่อาจเกิดขึ้นต่อวัตถุประสงค์ ขณะที่ การเกิด เหตุการณ์ใดเหตุการณ์หนึ่งอาจส่งผลกระทบต่อวัตถุประสงค์ เหตุการณ์ที่เกิดขึ้นอย่างต่อเนื่องอาจมีผลกระทบใน ระดับสูงต่อวัตถุประสงค์ การประเมินความเสี่ยง ประกอบด้วย ๒ มิติ ดังนี้

๑. โอกาสที่อาจเกิดขึ้น (Likelihood) เหตุการณ์มีโอกาสเกิดขึ้นมากน้อยเพียงใด

๒. ผลกระทบ (Impact) หากมีเหตุการณ์เกิดขึ้นองค์กรจะได้รับผลกระทบมากน้อยเพียงใด การประเมินความเสี่ยงสามารถทำได้ทั้งการประเมินเชิงคุณภาพและเชิงปริมาณ โดยพิจารณา ทั้งเหตุการณ์ ที่เกิดขึ้นจากภายนอกและภายในองค์กร การประเมินความเสี่ยงสามารถทำได้ทั้งการประเมินเชิงคุณภาพ และเชิงปริมาณ โดยพิจารณา ทั้งเหตุการณ์ที่เกิดขึ้นจากภายนอกและภายในองค์กร นอกจากนี้ การประเมิน ความเสี่ยงควร ดำเนินการทั้งก่อนจัดการความเสี่ยง (Inherent Risk) และหลังจากที่มีการจัดการความเสี่ยง แล้ว (Residual Risk) ปัจจัยที่ควรใช้ในการพิจารณาการจัดการความเสี่ยง

- การปฏิบัติงานของผู้บริหารและพนักงาน
- กระบวนการปฏิบัติงาน
- กิจกรรมการควบคุมภายใน
- โครงสร้างองค์กร
- กระบวนการรายงาน / วิธีการติดต่อสื่อสาร
- ทัศนคติและแนวทางของผู้บริหารเกี่ยวกับความเสี่ยง
- พฤติกรรมขององค์กรที่คาดว่าจะมีและที่มีอยู่ในปัจจุบัน
- การวัดผลการปฏิบัติงานและการติดตามผล

การกำหนดเกณฑ์ประเมินมาตรฐาน เป็นการวัดความเป็นไปได้ของโอกาสที่จะเกิด (Likelihood Score) และระดับผลกระทบ (Impact Score) ของปัจจัยเสี่ยงทั้ง ๔ ด้าน โดยนำความเสี่ยงที่ ระบุไว้ แล้วทั้งหมดมาพิจารณาเพื่อจัดลำดับ ความเสี่ยง และการประเมินความเสี่ยงจำแนกเป็น ๒ มิติ

โอกาส / ความถี่ที่จะเกิด (Likelihood) หมายถึง ความน่าจะเป็นที่จะเกิดเหตุการณ์ที่นำมาพิจารณาเกิดขึ้นมากน้อยเพียงใด ซึ่งจะมีการพิจารณาหาระดับของโอกาสที่จะเกิด ดังนี้

การประเมินความเสี่ยงการทุจริต ของเทศบาลตำบลพระแท่นลำพระยา ประจำปีงบประมาณ พ.ศ.๒๕๖๖

ที่	โครงการ/กิจกรรม	ประเด็น/ขั้นตอน/ กระบวนการดำเนินงาน	เหตุการณ์ความเสี่ยงที่ อาจจะเกิดขึ้น	ปัจจัยเสี่ยงที่อาจมี ผลกระทบ/กระตุ้นให้ เกิดการทุจริต	การควบคุม/ ระเบียบที่เกี่ยวข้อง	ประเมินระดับความเสี่ยง						มาตรการป้องกัน เพื่อไม่ให้เกิดการ ทุจริต	ตัวชี้วัดผลสำเร็จ
						ไม่มี	ต่ำ มาก	ต่ำ	กลาง	สูง	สูง มาก		
๑	โครงการเสริมสร้างองค์ ความรู้ด้านการต่อต้าน การทุจริต	การยกยอกค่าธรรมเนียม เก็บขนขยะมูลฝอย	มีเจ้าหน้าที่จัดเก็บ ค่าธรรมเนียมจำนวนน้อย โดยให้รับผิดชอบตั้งแต่ เริ่มวางแผนเส้นทางเดินรถ เตรียมใบเสร็จรับเงิน ออก ใบเสร็จรวบรวม รวมทั้ง นำส่งเงินล่าช้า	๑.ผู้บังคับบัญชาขาด การควบคุมอย่างใกล้ชิด ไว้วางใจ ๒.ขาดการ แบ่งแยกหน้าที่ระหว่าง การรับเงินและรวบรวม เงิน ๓.เจ้าหน้าที่มี ปัญหาทางการเงิน	กฎหมาย,ระเบียบ, ข้อบังคับที่ เกี่ยวข้อง หนังสือ คำสั่งการต่างๆ คำสั่งเทศบาล ตำบลพระแท่นลำ พระยา ที่ ๒๓๐/๒๕๖๕ เรื่อง การมอบหมายงาน พนักงานเทศบาล และพนักงานจ้าง ประจำปี งบประมาณ พ.ศ. ๒๕๖๕					✓		๑.ผู้บังคับบัญชามี การควบคุมและ ติดตามการทำงาน อย่างใกล้ชิด มี การสอบทานและ กำกับให้เจ้าหน้าที่ ปฏิบัติตาม ระเบียบอย่าง เคร่งครัด ๒. ดำเนินการจัดหา เจ้าหน้าที่มา ปฏิบัติหน้าที่เพิ่ม หรือมีการ มอบหมาย เจ้าหน้าที่ผู้อื่นมา ช่วยปฏิบัติงาน เก็บค่าธรรมเนียม	จำนวนเรื่อง ร้องเรียนเกี่ยวกับ การยกยอก

การประเมินความเสี่ยงการทุจริต ของเทศบาลตำบลพระแท่นลำพระยา ประจำปีงบประมาณ พ.ศ.๒๕๖๖

ที่	โครงการ/กิจกรรม	ประเด็น/ขั้นตอน/ กระบวนการดำเนินงาน	เหตุการณ์ความเสี่ยงที่ อาจจะเกิดขึ้น	ปัจจัยเสี่ยงที่อาจมี ผลกระทบ/กระตุ้นให้ เกิดการทุจริต	การควบคุม/ ระเบียบที่เกี่ยวข้อง	ประเมินระดับความเสี่ยง						มาตรการป้องกัน เพื่อไม่ให้เกิดการ ทุจริต	ตัวชี้วัดผลสำเร็จ
						ไม่มี	ต่ำ มาก	ต่ำ	กลาง	สูง	สูง มาก		
๒	โครงการเสริมสร้างองค์ ความรู้ด้านการต่อต้าน การทุจริต	การยกยอกค่าธรรมเนีย มการใช้น้ำ	มีเจ้าหน้าที่จัดเก็บ ค่าธรรมเนียมจำนวนน้อย โดยให้รับผิดชอบตั้งแต่ เริ่มวางแผนเส้นทางเดินรถ เตรียมใบเสร็จรับเงิน ออก ใบเสร็จรวบรวม รวมทั้ง นำส่งเงินล่าช้า	๑.ผู้บังคับบัญชาขาด การควบคุมอย่างใกล้ชิด ไว้วางใจ ๒.ขาดการ แบ่งแยกหน้าที่ระหว่าง การรับเงินและรวบรวม เงิน ๓.เจ้าหน้าที่มี ปัญหาทางการเงิน	กฎหมาย,ระเบียบ, ข้อบังคับที่ เกี่ยวข้อง หนังสือ คำสั่งการต่างๆ คำสั่งเทศบาล ตำบลพระแท่นลำ พระยา ที่ ๒๓๐/๒๕๖๕ เรื่อง การมอบหมายงาน พนักงานเทศบาล และพนักงานจ้าง ประจำปี งบประมาณ พ.ศ. ๒๕๖๖					✓		๑.ผู้บังคับบัญชามี การควบคุมและ ติดตามการทำงาน อย่างใกล้ชิด มี การสอบทานและ กำกับให้เจ้าหน้าที่ ปฏิบัติตาม ระเบียบอย่าง เคร่งครัด ๒. ดำเนินการจัดหา เจ้าหน้าที่มา ปฏิบัติหน้าที่เพิ่ม หรือมีการ มอบหมาย เจ้าหน้าที่ผู้อื่นมา ช่วยปฏิบัติงาน เก็บค่าธรรมเนียม การใช้น้ำ	จำนวนเรื่อง ร้องเรียนเกี่ยวกับ การยกยอก

การประเมินความเสี่ยงการทุจริต ของเทศบาลตำบลพระแท่นลำพระยา ประจำปีงบประมาณ พ.ศ.๒๕๖๖

ที่	โครงการ/กิจกรรม	ประเด็น/ขั้นตอน/ กระบวนการดำเนินงาน	เหตุการณ์ความเสี่ยงที่ อาจจะเกิดขึ้น	ปัจจัยเสี่ยงที่อาจมี ผลกระทบ/กระตุ้นให้ เกิดการทุจริต	การควบคุม/ ระเบียบที่เกี่ยวข้อง	ประเมินระดับความเสี่ยง						มาตรการป้องกัน เพื่อไม่ให้เกิดการ ทุจริต	ตัวชี้วัดผลสำเร็จ	
						ไม่มี	ต่ำ มาก	ต่ำ	กลาง	สูง	สูง มาก			สูงสุ ด
๓	โครงการเสริมสร้างองค์ ความรู้ด้านการต่อต้าน การทุจริต	การเรียกรับคำตอบแทน จากการขออนุมัติ/อนุญาต ก่อสร้าง	มีจำนวนเจ้าหน้าที่ไม่ เพียงพอเมื่อเทียบกับ พื้นที่ที่ต้องตรวจเขต ผู้ขอ อนุญาตก่อสร้างมัก ก่อสร้างก่อนที่จะมาขอ อนุญาต มีการก่อสร้าง อาคารแทนบ้านเก่า โดย ใช้บ้านเลขที่เดิมโดยไม่มี การขออนุญาตก่อสร้าง	ผู้บังคับบัญชาขาดการ ควบคุมอย่างใกล้ชิด ไว้ว่างใจ	กฎหมาย,ระเบียบ, ข้อบังคับที่ เกี่ยวข้อง หนังสือ คำสั่งการต่างๆ พรบ.ควบคุมอาคาร					✓			๑.ออกคำสั่งแต่งตั้ง นายตรวจของเทศบาล ตามพรบ.ควบคุมอาคาร พ.ศ.๒๕๖๒ ซึ่งให้ นายตรวจปฏิบัติหน้าที่ ในการตรวจสอบเขต ตรวจสอบอาคารให้ เป็นไปตาม พรบ. ควบคุมอาคาร พ.ศ. ๒๕๖๒ โดยเคร่งครัด ๒.หากนายตรวจ นาย ช่างมีการพบเห็นการ ก่อสร้างอาคารใหม่แล้ว ตรวจสอบว่ายังไม่มีการ ขออนุญาตก่อสร้าง ให้ นายรจนายช่างมี อำนาจสั่งให้หยุดทำ การก่อสร้างจนกว่าจะ มีการขออนุญาตแล้ว เสร็จ ๓.นายตรวจ เทศบาลตำบลพระแท่น ลำพระยาต้องออกพื้นที่ เป็นประจำและสังเกต อาคารที่ปลูกสร้างใหม่ หรือต่อเติมอาคารเพื่อ มาขออนุญาตให้ถูกต้อง	จำนวนเรื่อง ร้องเรียนการเรียก รับคำตอบแทน

การประเมินความเสี่ยงการทุจริต ของเทศบาลตำบลพระแท่นลำพระยา ประจำปีงบประมาณ พ.ศ.๒๕๖๖

ที่	โครงการ/กิจกรรม	ประเด็น/ขั้นตอน/ กระบวนการดำเนินงาน	เหตุการณ์ความเสี่ยงที่ อาจจะเกิดขึ้น	ปัจจัยเสี่ยงที่อาจมี ผลกระทบ/กระตุ้นให้ เกิดการทุจริต	การควบคุม/ ระเบียบที่เกี่ยวข้อง	ประเมินระดับความเสี่ยง						มาตรการป้องกัน เพื่อไม่ให้เกิดการ ทุจริต	ตัวชี้วัดผลสำเร็จ	
						ไม่มี	ต่ำ มาก	ต่ำ	กลาง	สูง	สูง มาก			สูงสุด
๔	โครงการเสริมสร้างองค์ ความรู้ด้านการต่อต้าน การทุจริต	การเรียกรับคำตอบแทนใน การตรวจรับการจ้างใน โครงการต่างๆ	มีจำนวนเจ้าหน้าที่ไม่ เพียงพอต่อการตรวจรับ การจ้าง	ผู้บังคับบัญชาขาดการ ควบคุมอย่างใกล้ชิด	กฎหมาย,ระเบียบ, ข้อบังคับที่ เกี่ยวข้อง หนังสือ คำสั่งการต่างๆ ระเบียบ กระทรวงการคลัง ว่าด้วยการจัดซื้อ จัดจ้างและการ บริหารพัสดุภาครัฐ พ.ศ.๒๕๖๐					✓			ผู้บังคับบัญชามี การควบคุมและ ติดตามการทำงาน อย่างใกล้ชิด มี การสอบทานและ กำกับให้เจ้าหน้าที่ ปฏิบัติตาม ระเบียบอย่าง เคร่งครัด	จำนวนเรื่อง ร้องเรียนการเรียก รับคำตอบแทน

การประเมินความเสี่ยงการทุจริต ของเทศบาลตำบลพระแท่นลำพระยา ประจำปีงบประมาณ พ.ศ.๒๕๖๖

ที่	โครงการ/กิจกรรม	ประเด็น/ขั้นตอน/ กระบวนการดำเนินงาน	เหตุการณ์ความเสี่ยงที่ อาจเกิดขึ้น	ปัจจัยเสี่ยงที่อาจมี ผลกระทบ/กระตุ้นให้ เกิดการทุจริต	การควบคุม/ ระเบียบที่เกี่ยวข้อง	ประเมินระดับความเสี่ยง						มาตรการป้องกัน เพื่อไม่ให้เกิดการ ทุจริต	ตัวชี้วัดผลสำเร็จ
						ไม่มี	ต่ำ มาก	ต่ำ	กลาง	สูง	สูง มาก		
๕	โครงการป้องกัน ผลประโยชน์ทับซ้อน ของเทศบาลตำบล พระแท่นลำพระยา	การจัดซื้อจัดจ้าง	เจ้าหน้าที่ผู้ปฏิบัติหน้าที่ เกี่ยวกับการจัดซื้อจัดจ้าง เข้าไปมีส่วนได้เสียกับผู้ยื่น ข้อเสนอหรือคู่สัญญาของ เทศบาล	ผู้บังคับบัญชาขาดการ ควบคุมอย่างใกล้ชิด	กฎหมาย,ระเบียบ, ข้อบังคับที่ เกี่ยวข้อง หนังสือ คำสั่งการต่างๆ ระเบียบ กระทรวงการคลัง ว่าด้วยการจัดซื้อ จัดจ้างและการ บริหารพัสดุภาครัฐ พ.ศ.๒๕๖๐					✓		๑.ตามพรบ.การ จัดซื้อจัดจ้างและ บริการพัสดุภาครัฐ พ.ศ.๒๕๖๐ ระเบียบ กระทรวงการคลังว่า ด้วยการจัดซื้อจัดจ้าง และการบริหารพัสดุ ภาครัฐ พ.ศ.๒๕๖๐ และมาตรการหรือ แนวทางการ ดำเนินการจัดซื้อ จัดจ้างอย่างเคร่งครัด ๒.ผู้บริหารมี มาตรการส่งเสริม ความโปร่งใสในกา จัดซื้อจัดจ้าง ๓.ให้ ผู้บังคับบัญชา ตรวจสอบกำกับ ติดตามควบคุมดูแล การปฏิบัติหน้าที่ของ เจ้าหน้าที่ ผู้ใต้บังคับบัญชาซึ่ง ปฏิบัติหน้าที่ เกี่ยวกับการจัดซื้อ จัดจ้างให้เป็นไปด้วย ความเรียบร้อย	จำนวนเรื่องที่ถูก ร้องเรียน

การประเมินความเสี่ยงการทุจริต ของเทศบาลตำบลพระแท่นลำพระยา ประจำปีงบประมาณ พ.ศ.๒๕๖๖

ที่	โครงการ/กิจกรรม	ประเด็น/ขั้นตอน/ กระบวนการดำเนินงาน	เหตุการณ์ความเสี่ยงที่ อาจจะเกิดขึ้น	ปัจจัยเสี่ยงที่อาจมี ผลกระทบ/กระตุ้นให้ เกิดการทุจริต	การควบคุม/ ระเบียบที่เกี่ยวข้อง	ประเมินระดับความเสี่ยง						มาตรการป้องกัน เพื่อไม่ให้เกิดการ ทุจริต	ตัวชี้วัดผลสำเร็จ	
						ไม่มี	ต่ำ มาก	ต่ำ	กลาง	สูง	สูง มาก			สูงสุ ด
๖	มาตรการ NO Gift Policy	การเรียกรับของขวัญหรือ รับผลประโยชน์จาก เจ้าหน้าที่เพื่อให้ความ ช่วยเหลือประชาชน	เจ้าหน้าที่ปฏิบัติหน้าที่ใน การให้บริการประชาชนมี การเรียกรับผลประโยชน์	เจ้าหน้าที่ใช้หน้าที่ที่ รับผิดชอบช่วยเหลือ ผู้รับบริการเรียกรับ ของขวัญหรือรับ ผลประโยชน์จากการ ดำเนินการนั้นๆ	ประกาศนโยบาย มาตรการ NO Gift Policy ของ เทศบาลตำบลพระ แท่นลำพระยา					✓			มาตรการ NO Gift Policy ของเทศบาล ตำบลพระแท่นลำ พระยา	จำนวนเรื่องที่ถูก ร้องเรียน